

נושא הגיליון

'בית כנסת בתוך בית כנסת'

וְאֵנִי גֵרֵב חֶסְדְּךָ אָבוֹא בֵיתְךָ

בתי כנסת בזמננו: הגיליון הנוכחי מספר 498 בנושא בית כנסת בתוך בית כנסת. בו יתבאר, בהמשך לגיליון הקודם, האם מותר לעבור דרך בית הכנסת, בכדי להיכנס לבית הכנסת הפנימי? מה הדין בחדר מעילים בתוך בית הכנסת? ומה הדין כאשר המעבר היה קיים עוד לפני בניית בית הכנסת?

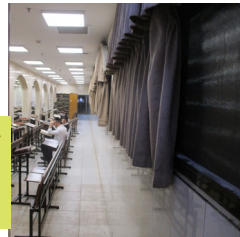
בבתי הכנסת של זמננו, בגלל תכנון אדריכלי המשתנה ממקום למקום, נוצרים הרבה ספקות בענייני קפנדריא. אפשר לסדר את השאלות ב-4 אופנים עיקריים, לפי סוגי המבנים.

תחילה צריך לבאר את יסוד ההיתר: כיצד מותר לקצר דרך בבית כנסת שנבנה על שביל שהיה שם מעיקרא, הרי לכאורה עדיין נראה כזלזול בבית הכנסת? ובפוסקי זמננו הובאו כמה הסברים בגדר ההיתר, ומהם עולה נפק"מ למעשה לפי צורת המבנה.

1. מעבר קדום

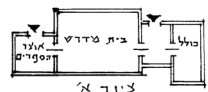
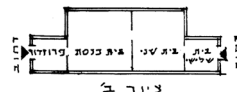
מות: מבואר בגמ' (מגילה דף כט.) אם היה שביל מעיקרא במקום שבנו את בית הכנסת, מותר לעבור ואין איסור קפנדריא.

בית המדרש בישיבת תפרח, המעבר בצד האחורי הפך בהרחבה להיות חלק מבית המדרש



חזית בית הכנסת 'הר צבי' ירושלים

שרטוט בית הכנסת כפי שמופיע בשו"ת משנת יוסף (חלק ד סימן כ)



דבר העורך

צורת הפתח להתייר קפנדריא

פתרון מקורי: בבית הכנסת לב אליהו רמת בית שמש א', ביצעו פתרון מחדש בהוראת המרא דאתרא הג"ד מרדכי גולדשטיין שליט"א, בכדי להציל מחשש איסור קפנדריא - כפי שניתן לראות בתמונות.

קיים מעבר בתוך בית הכנסת בצד מערב - לכיוון העזרת נשים, ובכדי למעט מחומרת חשש איסור קפנדריא בבית המדרש, לציבור שעוברים בבית הכנסת בכדי להתפלל או ללמוד בעזרת נשים, התקינו צורת הפתח בצד המערבי של בית הכנסת, התוחם את כל המעבר, כך שנחשב כרשות נפרדת.

צורת הפתח מועילה קצת גם לגבי שמחת תורה, לאדם שרוצה לשבת כאשר הספרי תורה בחוץ בזמן הקפות, שיכול לסמוך גם על צורת הפתח בכדי להחשיבו כרשות נפרדת.

צורת הפתח נעשית באמצעות חוט של עירוב, המחובר בקיר מעל ארון הספרים בצד הדרומי, עד הקיר מעל ארון הספרים בצד הצפוני, כאשר ארונות הספרים עצמם משמשים כחץ.

בברכת התורה עקיבא יוסף לוי



ארון לחי צפוני

ארון לחי דרומי



צורת הפתח במערב בית המדרש

שביל מעיקרו, לא נחשב שמקצר את הדרך באמצעות בית הכנסת, שהרי גם עד עכשיו היה הולך שם, ואין כאן בזיון. ולדעת **המשנת יוסף** (חלק ו סימן סא אות ה) מותר לעבור מפרוזדור לבית הכנסת, גם לשיטות שיש במקום קדושת בית הכנסת, כי איסור קפנדריא הוא רק כשעוברים דרך בית הכנסת כדי להגיע למקום אחר. אבל כשהוא מעבר הרגיל מותר בבית הכנסת, כמו שאדם עובר בביתו מפרוזדור לטרקלין.

קדושת: בשבט הלוי נימק את ההיתר מכח דברי **הערוך השלחן** (סימן קנא סעיף ח), שאין קדושת בית הכנסת בפרוזדור ובחצר בית הכנסת, ומותר לעשות בהם קפנדריא, ומעשים בכל יום יוכיחו.

אמנם חובה לציין למה שכתב **במהרי"ל** (מנהגים ליקוטים אות קז) שאסור לעשות קפנדריא אפילו דרך הפלס שלפני בית הכנסת, כי אף לשם מתפללים הבחורים ושאר העם, רובם כשמאחרים לבוא לבית הכנסת, והוי מקדש מעט.

ובמאיר עוז (או"ח סימן קנא) הרחיב בשיטות הפוסקים האם יש קדושה בעזרה שלפני בית הכנסת.

דרך ישנת: לדעת **הגר"צ ובר שליט"א** (בהוראה לרבני הילכתא) גם באופן שהיתה דרך לפני זמן רב, וכבר התחלפו האנשים מותר להמשיך ללכת שם, ואין לומר שההיתר הוא רק לאלו שהלכו עד עתה שיכולים להמשיך ללכת. עוד הוסיף לגבי ישיבה שהיתה דרך הרבים והפכו אותה לבית מדרש אין היתר זה, כיון שהשטח עומד בבעלות הישיבה, ומתחילה רצו שתהיה דרך רבים, וכעת הישיבה החליטה להפכו לבית מדרש.

3. חדר לפני מחדר

השאלה: כשעוברים דרך בית הכנסת לחדר פנימי אחר המשמש גם לתפילה/לימוד - האם נחשב קפנדריא? והסברא להיתר, כי כל החדרים משמשים לתורה ותפילה, ונחשבים כיחידה אחת של בית הכנסת, ואין זה קיצור דרך לצורך חיצוני.

ודגמה: בית הכנסת 'הר צבי' בירושלים - בקומה ראשונה יש 3 חדרים זה לפנים מזה, בקומה שניה יש בית כנסת גדול, עם אוצר ספרים בכניסה הראשית, וכולל לימוד בחדר הפנימי מבית הכנסת. כפי שניתן לראות בתרשים המצורף מספר 'משנת יוסף'.

ספק: לדעת **השבט הלוי** (חלק י סימן לד בתשובה להג"ר צבי גולדברג בתאריך עש"ק שמיני תשנ"ט, כפי הנראה לגבי בית כנסת 'הר צבי'), יש להסתפק כשיש כמה בתי כנסת זה לפנים מזה, והמעבר ביניהם נועד לצורך תפילה/לימוד בחדר אחר.

מצד אחד: זה נראה קפנדריא, כי נכנס לבית אחד רק כדי לקצר דרך לבית השני. מצד שני: כיוון שנבנו מראש כיחידה אחת, עם מעבר טבעי ביניהם, ייתכן שאין בזה איסור. ומסקנתו שהדברים שקולים.

וכן נפסק להלכה **בטור ובשו"ע** (סימן קנא סעיף ה), אם היה הדרך עובר קודם שנבנה בית הכנסת, מותר.

ראוי להחמיר: וכתב **באליה רבה** (ס"ק ח) מכל מקום אין ראוי לעשות כן. ויש לציין שמבואר **בגמ'** (מגילה דף כז: סוטה דף לט.) שר' אלעזר בן שמוע אמר שהאריך ימים, בזכות שמימיו לא עשה בית הכנסת קפנדריא. וביארו **הרשב"א והריטב"א והטורי אבן** (מגילה שם) שאפילו באופן המתיר - שהיה שביל מעיקרו, לא היה עושה קפנדריא.

השטמה: אבל **הרי"ף** (מגילה שם) ו**הרמב"ם** (תפילה פרק יא הלכה ח-י) השמיטו היתר זה, ובנושאי כלים ביארו טעם ההשטמה בכמה מהלכים;

לדעת **הכסף משנה** (שם) מותר, אבל אין ראוי לעשות כן. לדעת **מורכבת המשנה** (חלק ב), מותר רק בתנאי מראש שלא יחול קדושת בית הכנסת, וכבר הוזכר ברמב"ם דין תנאי [ונחלק על רש"י שגם כשיש קדושת בית הכנסת מותר, כיון שהיה מעבר מתחילתו].

במעשה רחק תירץ שהרמב"ם נוקט כשיטת הירושלמי שלא הזכיר היתר זה, כי סוף סוף עושה קפנדריא, וגם יש לחוש לרואים ואורחים שאין יודעים שהיה שביל מעיקרו.

ויש לציין למה שכתב **בפסקי תוספות** (מגילה פרק ד אות צט), שאין לעשות קפנדריא לבית הכנסת אפילו היה שביל מעיקרו או נכנס שלא לעשות קפנדריא.

אמנם לדעת **הראשון לציון** (מגילה דף כט) הרמב"ם רמז לדיון זה בדבריו בהלכה י, וקיצר ולא כתבו בפירושו.

2. תפילות בפרוזדור

החזקוני בדרך: בבית הכנסת הגר"א בשכונת שערי חסד ירושלים, בקומת הכניסה - יש 2 חדרי תפילה בצד ימין, ו-2 חדרי תפילה בצד שמאל, ומפני ריבוי המתפללים קבעו מנינים גם בפרוזדור, ויש שם ספסלים ובימה וארון קודש. ובשאלה זו יש סברא להקל מצד שאי אפשר לאסור את המעבר שנבנה לצורך כך.

וכך הורה **הגרש"ז אויערבאך זצ"ל** (הליכות שלמה תפילה פרק יט דבר הלכה אות ג) מקום שהיה מתחילה פרוזדור לבית הכנסת ואח"כ קבעוה גם לתפילה, והעמידו בו ספסלים ובימה וכו' מותר לעבור דרכו לבית הכנסת הראשון כרגיל, כי אין בכוחם לאסור הילוך זה שהחזיקו בו רבים. וכפי שהיה נוהג בעצמו בבית הכנסת הגר"א בשכונת שערי חסד בירושלים, שבו התפלל.

וכן הורה **השבט הלוי** (חלק י סימן לד) בפרוזדור וחצר שנבנה לכתחילה כמעבר לבית הכנסת, אין במקום קדושת בית הכנסת, ולא נאסר המעבר גם אם קובעים שם מנינים לתפילה.

באופן שונה קצת, ביאר טעם ההיתר **במשנה הלכות** (חלק ג סימן קעח) שטעם איסור קפנדריא הוא כי אינו דרך כבוד, כאשר עושה תשמיש פרטי בבית הכנסת. ואיסור זה שייר כאשר רק מקצר את הדרך עבורו, אבל אם היה שם

הגרי"ש אלישיב זצ"ל התיר כי הכל נחשב בית כנסת אחד. ונראה למעשה שבזה אפשר לסמוך לעבור באמירת פסוק, שהרי **הביאור הלכה** וכן **בארחות חיים** ו**בכלבו** ו**בבן איש חי** התירו קפנדריא באמירת פסוק, ואף **השאר שמוח** בדעת **הרמב"ם** אסור, מכל מקום בזה שמצטרף ההיתר של מעבר לבית הכנסת, יכול להקל באמירת פסוק.

4. חדר מעילים פנימי

חדרי ספח: יש בתי כנסת שהמעבר לאוצר הספרים, מלתחה, מטבח, קאווע שטיבל, שירותים, וברזי נטילת ידיים, הוא רק דרך בית הכנסת.

לדוגמה: בבניין המרכזי של ישיבת מיר, האפשרות היחידה להגיע לאוצר הספרים, היא דרך העזרת נשים (הקטן) המשמש כבית מדרש, או דרך היכל הכולל.

מותר: וכתב **בחוט שני** (תפילה עמוד רמט), הנכנס לבית המדרש ללמוד ועובר תחילה לחדר המעילים - אינו קפנדריא, כי זה חלק מצורך הלימוד. כיון שהמטרה שלו היא להגיע ללמוד ולהתפלל בבית הכנסת, ועובר לחדרים הסמוכים כדי להכין עצמו, לא נחשב קפנדריא, שאדרבה עושה זאת לצורך התפילה והלימוד בבית הכנסת. והרי ברור שבבית כנסת גדול, לא נחשב שהחלק החיצוני הוא קפנדריא לחלק הפנימי, כך גם בחדרי ספח שנבנו בכדי לשמש את מתפללי ולומדי בית המדרש אין בזה איסור קפנדריא.

והוסיף **בחוט שני** (אות א), כשנכנס לבית המדרש כדי לקחת ספר, נחשב צורך מצוה שמתור לעשותו קפנדריא, כמבואר **ברמב"ם**, עיין **ביאור הלכה**.

5. משרד בתוך ביהכנ"ס

הדין והטעם: **בציץ אליעזר** (חלק יב סימן טז) דן האם מותר מעבר דרך בית הכנסת למשרד בחדר צדדי שאין לו כניסה ממקום אחר, וכתב שהכניסה למשרד לצרכי עצמו אסור.

וטעם האיסור, כמבואר **ברמב"ם** שאסור להיכנס בבית הכנסת רק לצורך מצוה, ולא יועיל שיאמר פסוק בכל פעם, או ישב מעט, כי זה מועיל באופן חד פעמי, ולא כשעושה כן בקביעות. ועוד שהעיקר להלכה כשיטת האור שמח שאוסר קפנדריא באמירת פסוק ולא **כביאור הלכה** שהתיר.

ואם המעבר למשרד כבר היה קיים לפני בניית בית הכנסת, הרוצה לנהוג היתר רשאי לסמוך על שיטת **השו"ע** שמתיר כפשוטו הגמ', ואין למחות בו. אולם כל בעל נפש יש לו לחוש לשיטת **הרמב"ם** שהשמיט היתר זה, והרי הנושאי כלים נחלקו בדעת הרמב"ם אם כוונתו לאסור מצד הדין, או משום מידת חסידות, ומשום הרואים.

ויש להקל באופן שיעשו במשרד צרכי מצוה לתלמוד תורה או גמ"ח, שגם **הביאור הלכה** (סעיף ה ד"ה לקצר דרכו) שאוסר מעבר לצורך מצוה, וחולק על **הפרי מגדים** (אשל אברהם ס"ק ו) שהתיר מעבר לצורך מצוה, יתיר באופן כזה שאין לו אפשרות אחרת. וישתדל בכל פעם שנכנס ויוצא, לשבת מעט ולומר פסוק.

במשנת יוסף (חלק ד סימן כ, בתשובה להג"ר צבי גולדברג בתאריך כז שבט תשנ"ט, כפי הנראה לגבי בית הכנסת הר צבי, חלק ו סימן טא) דן לגבי מבנים שונים של בתי כנסת, ומחלק:

1. לומדים - מותר: בציור א' (קומה שניה של ביהכנ"ס 'ההור' -) במקום שבו הכולל, בית המדרש ואוצר הספרים מהווים "מערכת אחת" של חדרי לימוד, לומר הכולל רשאים לעבור דרך בית המדרש אל האוצר, והוא נחשב להם כ'ביתא דרבנן'. אך מתפללים רגילים - אינם נחשבים קבועים שם, ואין להם לעבור דרך חדרי הלימוד לצורך תפילתם, שאין נחשב אצלם 'ביתא דרבנן'.

2. מתפללים - כשאין ברירה: בציור ב' (קומה ראשונה של ביהכנ"ס 'הר צבי') חדרים שנבנו בעיקר לתפילה, אין בו את היתר של 'ביתא דרבנן', ולכן הכניסה לבית הראשון והשלישי היא רק מבחוץ ולא דרך החדר הסמוך. אבל בחדר האמצעי שאין אליו גישה אלא דרך חדרים אחרים, מותר לעבור אליו, מאחר שנבנה מתחילה על דעת כך. [לפי זה, כיום שנפתחה לחדר האמצעי גישה חדשה מן החוץ, שוב אין להתיר מעבר דרך החדרים האחרים כדי לקצר].

3. סברות נוספות להקל: כאשר אין אפשרות אחרת, דינו כבית - אינו מקפידים על קפנדריא כשאין ברירה. כאשר שני בתי הכנסת משמשים ציבור אחד לעבודת התפילה, יש זיקה ביניהם שהכל בית כנסת אחד, ואינו דומה למה שאסר **הביאור הלכה** קפנדריא לצורך קיום מצוה במקום אחר. מכל מקום, נכון לומר פסוק בעת המעבר, כפי שהתיר **הביאור הלכה** קפנדריא באמירת פסוק.

מותר: ולדעת **הגרי"ש אלישיב זצ"ל** (אבני ישפה חלק א סימן כג) מותר לקצר דרך חדר התפילה האמצעי בכדי להוציא ספר מהחדר הפנימי, ואף שלגבי צירוף מנין נחשב חדר נפרד, לגבי קפנדריא הכל נחשב בית כנסת אחד, ואין כאן שום ביזיון, שעדיין לא יצא מבית הכנסת.

חילוקי דינים: לדעת **החוט שני** (תפילה עמוד רמט) אם רוצה להגיע למקום אחר, אלא שאין אפשרות להגיע אליו רק דרך בית הכנסת, כיון שהמעבר מוכרח ואין אפשרות אחרת להגיע לשם, אין איסור קפנדריא, אך צריך לומר פסוק או לשבת מעט כדין כניסה לצרכו לקרוא לחבירו. ויתכן שחדר השיעורים חשיב בית המדרש גמור, ועל כן יוכל לעבור גם דרך היכל הישיבה.

אבל בשני בתי כנסת סמוכים עם פתחים נפרדים, יש סברא לומר שהכל נחשב בית כנסת אחד, אולם אין הדבר מוכרע ויש לחוש לאיסור קפנדריא כשמקצר דרך מאחד לשני, אלא אם דלת אחד סגורה שאין לו ברירה, ואז מותר שניכר שלא נכנס לצורכו אלא לצורך בית הכנסת השני. ולא צריך לשבת מעט או לומר פסוק.

מותר בצירוף פסוק: ולדעת **הג"ר צבי ובר שליט"א** (שיעור ליל שבת פרשת בלק תשע"ט, בהוספה) נחלקו הפוסקים האם מותר לעבור מבית כנסת לבית כנסת, **בשבת הלוי** נראה שממחר בדבר כיון שהסיק ששקולין הם, ואילו

משיב כהלכה

שאלה: האם יש לעזרת נשים קדושת בית הכנסת?

האם עזרת נשים קדושה כמו בית הכנסת, או שיש בה קדושה פחותה מכך, או שאין בה קדושה כלל? האם מותר לקחת חלק מבית הכנסת ולהפכו לעזרת נשים? והאם חלל בית הכנסת בגובה דינו כמו ברצפה? ומה הדין לעשות בעזרת נשים צרכי חולין? **מקורות: חכמת אדם** (כלל פו ס"ק טו), **אבני נזר** (חלק א סימן לג), **דברי חיים** (חלק ב סימן יד), **שואל ומשיב** (קמא סימן כב), **מהרש"ם** (חלק ה סימן א), **אבן ישראל** (חלק ח סימן יב), **משנת יוסף** (הלכות בית הכנסת סימן יט), **ישא יוסף** (חלק ב סימן מו-מז), **גיליון עומק הפשט** (מספר 13).



במדור זה מופיעה שאלה בנושא הגיליון הבא, הקוראים הנכבדים מוזמנים לשלוח תשובות להגידיל תורה ולהאדירה, מומלץ לצרף את פרטי המשיב (שם, טלפון, מקום לימוד), התשובות המובחרות ישולבו במידת האפשר בגיליון הקרוב.

- ניתן להגיש תשובות באחת מהאפשרויות הבאות.
- קו 'הילכתא' טלפון 02-5377085 שלוחה 4
- עמדות 'דרים פלוס' קופת 'הילכתא'
- חדר 'קול הלשון', ישיבת מיר ירושלים, תיבת 'הילכתא'
- בפקס מספר 6507823-1532
- במייל 5047867@gmail.com

ברכת מזל טוב לידיד הילכתא
הג"ר בנימין מאר שליט"א

לרגל הולדת בנו יצחק נ"ו יהי רצון שיזכה לרוות ממנו ומכל צאצאיו רוב נחת דקדושה אמן

דינים העולים

- מעבר קדום:** אסור לעשות קפנדריא בבית הכנסת, אבל אם היה שביל לפני בניית בית הכנסת לשו"ע מותר לעבור. ולאליה רבה ראוי להימנע משום כבוד בית הכנסת. ולרמב"ם אסור (מדינא, לחומרא).
- פרוזדור:** בית כנסת שקובעים מניינים בפרוזדור, מותר לעשות שם קפנדריא, כי נוקטים כשיטות שאין בפרוזדור קדושת בית הכנסת. וגם לשיטות שיש בפרוזדור קדושת בית הכנסת, אין כח לאסור את המעבר שכבר היה מכבר.
- חדר לפנימס:** כאשר אין אפשרות אחרת להיכנס לבית כנסת הפנימי - מותר קפנדריא, ויש שהסתפק אם להתיר. כשיש אפשרות אחרת - אסור קפנדריא, ויש מתירים באמירת פסוק, ויש מתירים גם בלי אמירת פסוק. יש שכתב שללומדים הקבועים מותר, שהכל נחשב כמו ביתם.
- חדרי ספח:** מותר לעבור דרך בית הכנסת לצורך שימושים חיוניים (כגון אוצר הספרים ומלתחה) כשאין אפשרות אחרת להגיע אליהם, כי הם חלק מצרכי התפילה והלימוד.
- משרד בביהכ"ס:** מעבר דרך בית הכנסת לצורך משרד פרטי - אסור, שאין להקל בקביעות על סמך אמירת פסוק, ויש שהתיר על ידי אמירת פסוק. ואם המעבר היה קודם בית הכנסת, אפשר לסמוך על השו"ע שהתיר, אולם בעל נפש יחוש לרמב"ם שאסור. ואם המשרד משמש לצרכי מצווה ואין דרך אחרת - יש להקל, וטוב לומר פסוק.

הגיליון הוקדש לעילוי נשמת
הרה"ג יונה יוסף בן הרה"ג פרץ דיסין זצ"ל
נלב"ע כ"ד כסלו תשס"ח ת.נ.צ.ב.ה.
הנוצח על ידי בנו ידיד הילכתא
הג"ר פרץ דיסין שליט"א

הילכתא

לדעת לחיות כהלכה

גיליון שבועי עומק הפשט
שיעורים וימי עיון
בית הוראה טלפוני
בירורי הלכה אקטואליים
קו מידע הלכתי
חוברות הדרכה

נושא הגיליון הבא:

'קדושת עזרת נשים'

טלו חלק בזיכוי הרבים העצום, והשתתפו בהוצאות הגיליון הבא

הגיליון נועד לעורר את לב הלומדים, נא לא לסמוך על הדברים הלכה למעשה בלי לעיין במקורות

לע"נ האשה הצדקנית מרת גיטל בת הרב משה הלוי ע"ה
נלב"ע כ"ה כסלו נר א' דחנוכה תשס"ג תנצב"ה
הוקדש על ידי ידיד הילכתא הרב רבשלום שחר שליט"א

מכון הילכתא

מענה אנושי: 02-5350-535 פקס: 02-6507-823

לקבלת הגיליון במייל: 5047867@gmail.com

קו מידע הלכתי
02-5377-085

ניתן להאזין לשיעורים, הודעות, עדכונים, רישום להגרלות, ועוד...